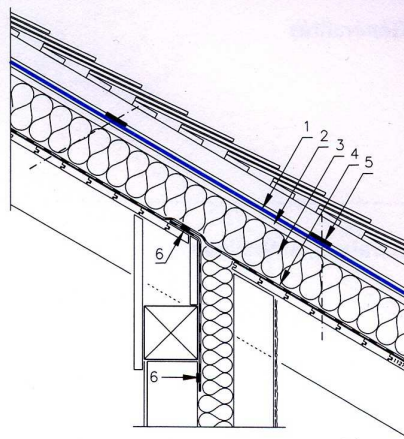


## Pare-vapeur

### Instructions de pose de Sarnavap 1000 R et accessoires

#### Pose

La pose se fait toujours côté chaud de l'isolation thermique. Sarnavap 1000 R est posé, de préférence dans le sens de la pente. La fixation des zones de recouvrement se fait par des agrafes. Si les couches suivantes (isolation thermique, membrane de sous-toiture) ne sont pas posées immédiatement après, le pare-vapeur doit être provisoirement lesté, par exemple avec des lattes de bois.



- 1 Membrane de sous-couverture Sarnafil TU
- 2 Rehausse de répartition
- 3 Isolation thermique en laine de roche type Nova
- 4 Pare-vapeur Sarnavap, couche d'étanchéité à l'air
- 5 Plot d'étanchéité Sarnafil
- 6 Ruban adhésif Sarnavap/Sarnafil murplast

#### Assemblage

Les lés doivent être propres, secs et exempts de corps gras. La température de pose ne doit pas être inférieure à 5 °C. L'assemblage s'effectue avec du ruban adhésif Sarnavap type F positionné à 40 mm de la lisière des lés. Le lé suivant est posé avec un recouvrement de 80 mm. Pour obtenir une adhérence optimale, les joints doivent être marouflés à la roulette.

#### Raccords et relevés

Tous les raccords et relevés, ainsi que les pénétrations doivent être collés de façon étanche à l'air et à la vapeur. Différents accessoires sont prévus pour faciliter la mise en œuvre du Sarnavap Tape B et le ruban adhésif Sarnavap type P. Le raccordement à un support poreux (bois, maçonnerie, etc.) s'effectue avec le ruban adhésif Sarnavap type P. Le support doit, au préalable, être traité au Sarnavap Primer 130. Sarnavap 1000 R peut également être raccordé au support à l'aide de Sarnafil Murplast.